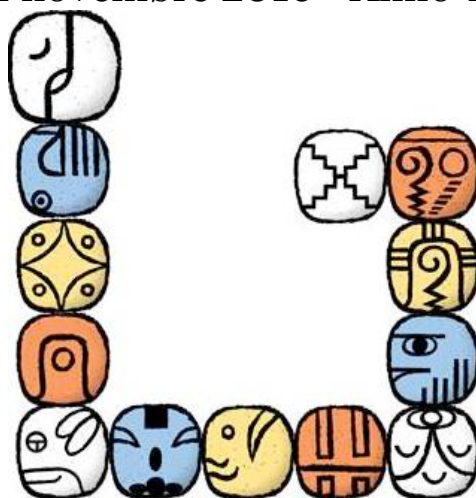


ONDA INCANTATA DELL' ALLACCIATORE DEI MONDI BIANCO

Potere della Morte

(dal 10 al 22 novembre 2016 - Anno Tempesta 11)



**N S 1. 29. 4. 24. Gamma. Cristallo. Mantra: HRAHA. Terzo Occhio. Unità Psi
Crono: KIN 210 - Portale di Attivazione Galattica (giovedì 10-11-2016)**

ALLACCIATORE DEI MONDI MAGNETICO BIANCO - Kin 66

ALLACCIATORE: Azione: **UGUAGLIARE.** Potere: **MORTE.** Essenza: **OPPORTUNITÀ.**

MAGNETICO: Azione: **ATTRARRE.** Potere: **UNIFICARE.** Essenza: **PROPOSITO.**
Portale Magnetico, identifica il Proposito. Qual è la mia meta?

Osserviamo come i giorni passano quasi senza che ce ne rendiamo conto; ieri ci ha portato a oggi solcando lo spazio e il tempo, offrendo molte opportunità alla nostra vita – e forse di alcune di esse non ci siamo neanche mai resi conto. E magari qualcuna si è manifestata con più potenza e con possibilità crescenti, e così fu studiata e preparata per cambiar-ci e continuare ad andare avanti, uscendo dall'immobilità di cui cadiamo vittima senza neanche apprezzarne l'importanza.

L'Allacciatore dei Mondi è nostro amico raffinatore e ci mostra che la vita è bella perché è varia, che dobbiamo aprire la porta a nuove opportunità, che esistono altri mondi che coesistono con il nostro, che è importante goderci il qui e ora – che è laddove in realtà succede tutto ciò che conta e che è possibile modificare. Apriremo gli occhi esteriori per non perderci, e anche l'occhio dello spirito, quello interiore, che ci mostra i sentimenti, le emozioni, i balzi della coscienza e soprattutto ci mette in connessione con gli esseri superiori di luce che ci aiutano ad evolvere verso l'altro mondo, dove si trovano le creature divine che sorridono agli umani e fanno sì che siamo pacifici e amorevoli – per raggiungere la felicità.

Se ci passiamo la vita guardando indietro, pentendoci di quello che abbiamo fatto, lamentandoci per ciò che è successo, portando rancore verso coloro che crediamo ci abbiano fatto del male... questo comportamento ci aiuta davvero ad andare avanti con la mente libera, per decidere correttamente? Se viviamo l'oggi, l'ora, come se fosse l'unico momento di cui disponiamo, come se la morte ci stesse tallonando e il domani non dovesse mai arrivare per noi, agiremmo nella stessa maniera? Ci comporteremmo nello stesso

modo con le persone che amiamo e che odiamo (ammesso che ce ne siano)? Saremmo più amorevoli e affettuosi? Perdoneremmo coloro che incolpiamo di qualcosa che ci è successo in passato e che ci ha procurato un danno fisico o emotivo?

Dalla legge del Karma, impariamo che tutto ciò che facciamo di male a qualcuno, in qualche modo tornerà a noi e saremo noi a dover sopportare qualcosa di simile, in qualche vita, per compensare e imparare che, se faccio soffrire qualcuno, devo sapere che cosa si prova, per non tornare a farlo in altre situazioni successive. Così facendo impariamo, una vita dopo l'altra, una serie di nascite e morti in un ciclo perfetto della creazione fino a che non raggiungiamo la luce, facendo il bene ed entrando in piena connessione con la divinità. Ci trasformiamo in esseri dolci, amorevoli, allegri, felici e portatori di energia divina sul pianeta. Tutto questo senza ego, con l'umiltà tipica del maestro spirituale che ha imparato che quello che non auguri a te stesso, non lo devi augurare neanche agli altri.

Non ci sono esseri umani diversi dagli altri, privilegiati, e se qualcuno sembra esserlo è perché si è guadagnato questo privilegio nel suo passato, vita dopo vita, e oggi ha già percorso tanta strada che si avvicina all'Illuminazione e aiuta la terra e i suoi abitanti senza fare niente di particolare, solo "essendo come si è ed essendo focalizzati su ciò che si sta facendo". E ci racconta che esistono altri mondi con cui, a partire da un determinato momento della sua vita, ci mette in connessione, e che raccontano e spiegano processi e passaggi per cui gli esseri umani stanno facendo questo 'giro di giostra' così importante e ci trasformano in spiriti cosmici; e, alla morte, passiamo all'altro lato con la coscienza continua e la valigia piena di buone azioni, che è il prezioso bagaglio che porteremo con noi per mostrarlo ai maestri dell'altro lato e avanzare così ancora un po' di più verso Dio.

Ogni istante la vita nasce e muore, ci mostra il suo splendore meraviglioso e poi se ne va da un'altra parte, poi da un'altra... e così via. Ti sei reso conto che se non fermi per un momento la tua vita, la tua mente, i tuoi movimenti, il tuo fare e il tuo dire, il tuo relazionarti con gli altri e tutto ciò che comporta l'attenzione esterna, non potrai entrare in connessione con la cosa veramente importante, che sei tu stesso – e il tuo processo evolutivo? Quante volte sei cosciente che stai ricevendo un flash importante che ha a che fare con un problema che stai vivendo, o con una soluzione che stai cercando? E che succede quando credi di avere sempre ragione e non ascolti gli argomenti altrui, considerandoli erronei? È il tuo ego quello che fa capolino e ti obnubila la mente?

Sul pianeta esistono tante verità quanti sono gli esseri umani. Perché ognuno vive un momento speciale e unico e allora la nostra verità è quella, è quella che crediamo e che creiamo. Poi, man mano che si evolve la coscienza, quelle verità si modificano, cambiano e si tingono di molti colori diversi. Non stiamo mentendo né ci stiamo sbagliando, stiamo solo difendendo la "nostra verità del momento". Ma è importante ricordare che non è l'unica, né necessariamente quella vera. La verità suprema, quella finale, assoluta, si incontra quando la coscienza si apre al cosmo e tutto succede nel nostro eterno presente, senza barriere di tempo o spazio e con l'occhio interiore aperto – che ci mostra allo stesso tempo la vita e la morte, la terra e il cosmo, la tua città e quella che sta agli antipodi, la salute e la malattia, ecc. – tutto nell'ETERNO PRESENTE.

CON L'ALLACCIATORE DEI MONDI APPAIONO AGLI UMANI ALTRE REALTÀ O MONDI E CI MOSTRANO CHE NON ESISTIAMO SOLO NOI IN QUESTO SPAZIO INFINITO: CI SONO MOLTE SPECIE CHE VIVONO IN SISTEMI SOLARI E GALASSIE, E CHE IN OGNUNO DI ESSI È IN ATTO

L'EVOLUZIONE DELLA COSCIENZA, PIÙ O MENO RAPIDA. ALTRI MONDI ED ESSERI SI OCCUPANO DI AIUTARCI, SENZA IMPOSIZIONI NÉ PAURE, SOLO CON SUGGERIMENTI E MOSTRANDOCI OPZIONI CHE VALUTEREMO E IN BASE ALLE QUALI DECIDEREMO. GLI ESSERI SUPERIORI DI LUCE E AMORE, E DIO STESSO, NON FANNO MAI IMPOSIZIONI NÉ MINACCIANO; SUGGERISCONO SOLO CON AMORE!

Siamo nella Luna Autoesistente della Civetta della Forma. È l'Onda Incantata n° 6 dello Tzolkin, dell'Allacciatore dei Mondi, onda Bianca di raffinazione; la sesta della Genesi del Drago e la seconda del Castello Bianco del Nord del Passaggio, Corte della Morte: *Raffina il Guerriero*.

L'Allacciatore dei Mondi Bianco è il segno n° 6 e negli Archetipi Galattici è noto come *Lo Ierofante*.

N S 1. 29. 4. 25. Kali. Argento. Mantra: HRIM. Centro Segreto. Unità Psi Crono: KIN 210 - Portale di Attivazione Galattica (venerdì 11-11-2016)

MANO LUNARE BLU – Kin 67

MANO: Azione: **CONOSCERE**. Potere: **REALIZZAZIONE**. Essenza: **GUARIGIONE**.

LUNARE: Azione: **STABILIZZARE**. Potere: **POLARIZZARE**. Essenza: **SFIDA**.

La Camera Lunare polarizza la sfida. Quali sono gli ostacoli?

La Mano ci offre l'opportunità di conoscere e realizzare per essere più felici e far sì che nella nostra vita ci sia maggiore stabilità. Le sfide si presentano continuamente, ma noi saremo coscienti delle nostre azioni e di fronte alle avversità chiederemo al cuore come risolvere il problema per sentirci a nostro agio, osservando le polarità e le decisioni possibili, prendendo quelle che ci sembrano più adatte per continuare il cammino di guarigione.

I DUBBI ARRIVANO SEMPRE PER FARCI PENSARE CON CHIAREZZA A CHE COSA VOGLIAMO REALIZZARE. SE TUTTO È CHIARO, LA RIFLESSIONE POTREBBE NON AVERE LUOGO, E COSÌ POTREMMO NON PERCEPIRE LE POLARITÀ E LE VARIE SFUMATURE DI UNO STESSO PROBLEMA. CONOSCERE È NECESSARIO PER POTER DECIDERE; SE NON SAPPIAMO, IN REALTÀ IGNORIAMO DOVE CI STIAMO DIRIGENDO E COSA TROVEREMO ALLA FINE DEL CAMMINO.

N S 1. 29 4. 26. Alfa. Turchese. Mantra: HRAUM. Gola. Unità Psi Crono: KIN 211 - Portale di Attivazione Galattica (sabato 12-11-2016)

STELLA ELETTRICA GIALLA – Kin 68

STELLA: Azione: **INFONDERE BELLEZZA**. Potere: **ELEGANZA**. Essenza: **ARTE**.

ELETTRICA: Azione: **VINCOLARE**. Potere: **ATTIVARE**. Essenza: **SERVIZIO**.

La Camera Elettrica attiva il servizio. Come posso raggiungere la meta?

Stella risplendente, attiva in me questa qualità artistica che sai che possiedo ma che non ho il coraggio di lasciar emergere. Presentami il momento opportuno per rendermi cosciente di questo vincolo personale tra questa bella arte e la mia persona. Possa io cominciare a infondere bellezza nella mia vita e far sì che questa bellezza si espanda tutto intorno, e che io possa essere più felice e condividere ciò che sono con gli altri.

SE OGNI MOMENTO È OPPORTUNO PER TRASFORMARSI IN UN ESSERE DIVERSO E CAMBIARE E VOLTARE PAGINA NELLA VITA – E LO FACCIAMO CON ARTE, VINCOLATI ALLA BELLEZZA CHE CREIAMO E CHE CONDIVIDIAMO – IL PRESENTE SARÀ COLMO DI SPERANZA E QUALUNQUE NOSTRA ATTIVITÀ SARÀ CARICA DI BELLEZZA, DI QUELLA EMOTIVITÀ CHE COMPORTA IL CREARE E POI CONTEMPLARE DAL CUORE, E DELLA CREATIVITÀ PURA ALLA QUALE SIAMO STATI CAPACI DI DAR VITA.

N S 1. 29. 4. 27. Limi. Giada. Mantra: HRUM. Plesso Solare. Unità Psi Crono: KIN 211 - Portale di Attivazione Galattica (domenica 13-11-2016)

LUNA AUTOESISTENTE ROSSA - Kin 69 - Portale di Attivazione Galattica.

LUNA: Azione: **PURIFICARE**. Potere: **ACQUA UNIVERSALE**. Essenza: **FLUSSO**.

AUTOESISTENTE: Azione: **MISURARE**. Potere: **DEFINIRE**. Essenza: **FORMA**.

La Camera Autoesistente definisce la forma. Qual è la forma dell'Azione?

Arriva la Luna, maestosa e misteriosa, con la sua bellezza e il suo colorito ci ricorda che anche lei, a sua volta, riceve la sua luce dal sole e poi ce la trasmette. È la forma dell'amore che non pone condizioni. Ci insegna che se fluiamo siamo più felici, e che se ci emozioniamo e serbiamo rancore, lei ci aiuta a purificare, guarendo quei ricordi sedimentati e pericolosi per l'avanzamento evolutivo.

PENSO ALLA LUNA, LA VEDO E LA IMMAGINO E SENTO CHE LA SUA ESISTENZA È FINALIZZATA A DARCI QUESTA LUCE CHE RIFLETTE IL SOLE, QUANDO NON È VISIBILE IN QUESTO LATO DEL PIANETA. ANCHE LA NOSTRA VITA È UN PO' COSÌ: È BENE DARE CIÒ CHE SI HA; PRIMA PERÒ DOBBIAMO ESSERE COSCIENTI DI CIÒ CHE SIAMO IN REALTÀ E DI CIÒ CHE RIFLETTIAMO ESTERIORMENTE. PER ALLACCIARE I MONDI È NECESSARIO ENTRARE IN CONNESSIONE CON ESSI.

N S 1. 29. 4. 28. Silio. Oro. Mantra: HRAIM. Cuore. Unità Psi Crono: KIN 211 - Portale di Attivazione Galattica (lunedì 14-11-2016)

CANE INTONANTE BIANCO – Kin 70

CANE: Azione: **AMARE**. Potere: **CUORE**. Essenza: **LEALTÀ**.

INTONANTE: Azione: **COMANDARE**. Potere: **AUTORITÀ**. Essenza: **RADIANZA**.

La Torre Intonante riunisce le risorse e irradia il comando.

Oggi, con il Cane Intonante, finisce la Luna Autoesistente della Forma. Il Cane ci invita ad essere leali con ciò che ci detta il cuore. Se l'amore viene a noi, è perché è già dentro di noi. Per sperimentare un sentimento poderoso come l'amore, è necessario *essere* amore, – altrimenti non arriverebbe a noi quello degli altri, né noi potremmo darne a nessuno.

IL POTERE È IN OGNUNO DI NOI, NELLE RISPOSTE CHE DIAMO ALLA VITA, NELLE DECISIONI CHE PRENDIAMO, NELLA STRADA CHE SEGUIAMO, NELLE PAROLE CHE PRONUNCIAMO, NELLA FEDE NELL'ESISTENZA DI ALTRI MONDI, NELL'APPROFITTARE DI OGNI OPPORTUNITÀ CHE LA VITA CI OFFRE, NELL'OSSERVARE CIÒ CHE SENTIAMO NEL NOSTRO CUORE, E IN TANTE ALTRE COSE CHE SOLO CIASCUNO DI NOI PUÒ MODELLARE IN OGNI CIRCOSTANZA CONCRETA.

MEDITAZIONE DEL PONTE DELL'ARCOBALENO CIRCUMPOLARE!

<http://www.13lune.it/arguments.php?idArgs=36>

FIN QUI ABBIAMO STABILITO LA BASE GALATTICA DELL'AZIONE

LUNA INTONANTE DEL PAVONE DELLA RADIANZA. POTERE DELL'INTELLIGENZA. COME POSSO MIGLIORARE IL MIO POTENZIALE? INTONANTE: AZIONE: COMANDARE. POTERE: AUTORITÀ. ESSENZA: RADIANZA. DAL 15 NOVEMBRE AL 12 DICEMBRE 2016. ANNO DELLA TEMPESTA SPETTRALE BLU.

N S 1. 29. 5. 1. Dali. Onice. Mantra. OM. Corona. Unità Psi Crono: KIN 64 - Portale di Attivazione Galattica (martedì 15-11-2016)

SCIMMIA RITMICA BLU – Kin 71

SCIMMIA: Azione: **GIOCARE.** Potere: **MAGIA.** Essenza: **ILLUSIONE.**

RITMICA: Azione: **EQUILIBRARE.** Potere: **ORGANIZZARE.** Essenza: **UGUAGLIANZA.**

La Camera Ritmica organizza l'Uguaglianza. Amministra la sfida.

Eptade 17, Rossa: *“La Coscienza Evolve la Visione”*. Oggi inizia la Luna Intonante della Radianza: 28 giorni speciali per prendere il potere e andare avanti. La Scimmia, con il suo gioco e la sua allegria, ci ricorda che la vita è fatta per godersela, che ha tante sfumature diverse che possono portarci equilibrio.

SE CERCHIAMO RISPOSTE, LA SCIMMIA CI APRIRÀ SEMPRE LA PORTA CON GIOIA E CERCHERÀ DI DARCI, IL PIÙ POSSIBILE PIENE DI GIOCO E MAGIA. SIAMO QUI PER ESSERE FELICI, CI DIRÀ CON CANZONI E DANZA, COSÌ CHE SCOMPAIANO TRISTEZZA E DISPERAZIONE E... VIENI CON ME A VISITARE I MONDI CHE SE TROVANO PIÙ IN LÀ DI QUESTO TEMPO E QUESTO SPAZIO TERRESTRE... TI ASPETTO PER FARE IL VIAGGIO INSIEME!

N S 1. 29. 5. 2. Seli. Ossidiana. Mantra: HRAM. Radice. Unità Psi Crono: KIN 64 - Portale di Attivazione Galattica (mercoledì 16-11-2016)

UMANO RISONANTE GIALLO – Kin 72 – Portale di Attivazione Galattica
UMANO: Azione: **INFLUENZARE.** Potere: **LIBERO ARBITRIO.** Essenza: **SAGGEZZA.**

RISONANTE: Azione: **ISPIRARE.** Potere: **CANALIZZARE.** Essenza: **SINTONIA.**

La Camera Risonante canalizza l'ispirazione. Sintonizza Servizio e Azione.

L'Umano libero e saggio ci ricorda oggi che, per entrare in connessione con altri mondi di luce, occorre raccogliersi in meditazione, sintonizzarsi con il canale adeguato, e ricevere quell'ispirazione marchiata dall'amore divino. Dalle sfere superiori di luce e amore non ci inviano mai messaggi di castigo né di obbligazioni o condizioni, semplicemente ci suggeriscono ciò che meglio per il nostro avanzamento evolutivo e ci aprono porte – ma non ci spingono a varcarne una in particolare.

LA COSA PIÙ IMPORTANTE CHE POSSIEDE L'UOMO È LA SUA CAPACITÀ DI DISCERNERE CON LA SAGGEZZA E QUELLA DI DECIDERE CON IL SUO LIBERO ARBITRIO. COSÌ SI FORGIA IL DESTINO DI CIASCUNO DI NOI, CON

SAGGEZZA E LIBERTÀ. SENZA QUESTE DUE QUALITÀ, NON SIAMO SUFFICIENTEMENTE LIBERI E NON POTREMMO EVOLVERE LA COSCIENZA IN QUESTI MONDI TERRESTRI IN CUI NASCIAMO E RINASCIAMO PER IMPARARE E MIGLIORARE SEMPRE DI PIÙ, APPROFITTANDO DI TUTTE LE OPPORTUNITÀ DI QUESTO MONDO E DEGLI ALTRI CHE LO CIRCONDANO.

N S 1. 29. 5. 3. Gamma. Cristallo. Mantra: HRAHA. Terzo Occhio. Unità Psi Crono: KIN 64 - Portale di Attivazione Galattica (giovedì 17-11-2016) VIANDANTE DEL CIELO GALATTICO ROSSO – Kin 73

VIANDANTE DEL CIELO: Azione: **ESPLORARE.** Potere: **SPAZIO.** Essenza: **VIGILANZA.**

GALATTICO: Azione: **MODELLARE.** Potere: **ARMONIZZARE.** Essenza: **INTEGRITÀ.**

La Camera Galattica modella l'integrità. L'Azione ottiene la forma.

Oggi con il Viandante del Cielo nel Tono Galattico, ripassiamo la sua onda incantata precedente per vedere se l'abbiamo integrata in noi; (vedi:

<http://www.13lune.it/fileupload/ondviandante.pdf>). Il Viandante del Cielo e l'Allacciatore dei Mondi si prendono per mano nel cammino, si sostengono l'uno con l'altro e cooperano aiutandoci a vedere altri mondi, esplorando lo spazio esteriore e anche entrando nel mondo interiore, vigilando e permettendoci di renderci conto di chi siamo in realtà e dove vogliamo arrivare in questa vita.

APPROFITTIAMO DI TUTTE LE OPPORTUNITÀ PER VIGILARE SUL NOSTRO AMBIENTE ED ESSERE INTEGRATI IN CIÒ CHE PENSIAMO, DICIAMO E FACCIAMO – SE COSÌ NON FOSSE, LE NOSTRE CELLULE BALLERANNO UNA DANZA DI DISORDINE, PERCHÉ NON RICONOSCERANNO VERAMENTE CIÒ CHE SIAMO IN REALTÀ. PER VIVERE IN PIENA ARMONIA, IL SORRISO DEVE ESSERE SEMPRE PRESENTE SULLE NOSTRE LABBRA, IL CUORE IN CALMA E TRANQUILLITÀ, LA COSCIENZA RISVEGLIATA E I SENTIMENTI INCANALATI VERSO LA DIVINITÀ. SIAMO ANIME PURE IN CAMMINO NELLO SPAZIO INFINITO, CHE IMPARANO A RICONOSCERE IL CAMMINO CHE, UN GIORNO, CI PORTERÀ LÌ!

N S 1. 29. 5. 4. Kali. Argento. Mantra: HRIM. Centro Segreto. Unità Psi Crono: KIN 77 - Portale di Attivazione Galattica (venerdì 18-11-2016)

MAGO SOLARE BIANCO – Kin 74

MAGO: Azione: **INCANTARE.** Potere: **ATEMPORALITÀ.** Essenza: **RICETTIVITÀ.**

SOLARE: Azione: **REALIZZARE.** Potere: **PULSARE.** Essenza: **INTENZIONE.**

La Torre Solare pulsa l'intenzione. L'Azione è posta in movimento.

Siamo incantatori e atemporalità, dice il Mago, per questo conosciamo altri mondi che si trovano in questo – e quelli che si trovano al di là di dove siamo in grado di osservare. La vita ci porta continuamente segni che percepiamo quando realizziamo i passi concreti e pulsiamo con l'intenzione di diventare persone migliori e rimanere ricettivi ai segnali cosmici che gli esseri stellari ci inviano con tanto amore.

Quando siamo felici ci rendiamo conto che il tempo passa in modo diverso: gli diamo valore e lo apprezziamo perché sappiamo godercelo in armonia. Per questo non dobbiamo

lasciarci scappare il qui e ora presente, il momento che viviamo, in cui parliamo, cantiamo, lavoriamo, sorridiamo, prendiamo decisioni, dormiamo, scriviamo, leggiamo... e tante altre cose – più di quante possiamo nominarne.

OGGI SAREMO PIÙ FELICI SE SAREMO CAPACI DI DIMENTICARE QUANTO DI SPIACEVOLE CI È SUCCESSO IN PASSATO: NON PUÒ ESSERE RISOLTO E PERTANTO NEL RICORDARLO E NELL'ARRABBIARCI CI STIAMO IMPEDENDO DI VIVERE MOMENTI DI ARMONIA E TRANQUILLITÀ. LA RICETTIVITÀ È QUI E ORA, CI ISPIRA CON PAROLE E PENSIERI CAPACI DI AIUTARCI A MODIFICARE LE NOSTRE ABITUDINI IN MODO CHE L'AMORE E LA MAGIA ATEMPORALE SIANO SEMPRE CON NOI E LA NOSTRA VITA SIA... INCANTATA.

FIN QUI L'ESTENSIONE SOLARE DEL RITMO DELL'AZIONE

N S 1. 29. 5. 5. Alfa. Turchese. Mantra: HRAUM. Gola. Unità Psi Crono: KIN 77 - Portale di Attivazione Galattica (sabato 19-11-2016)

AQUILA PLANETARIA BLU – Kin 75

AQUILA: Azione: **CREARE**. Potere: **VISIONE**. Essenza: **MENTE**.

PLANETARIA: Azione: **PRODURRE**. Potere: **PERFEZIONARE**. Essenza: **MANIFESTAZIONE**.

La Camera Planetaria perfeziona la manifestazione. Azione e Sfida s'incontrano.

Arriva il momento in cui appare l'Aquila, maestosa, creatrice, con una mente capace di insegnarci a ragionare a partire dalla visione, interiore come esteriore. Siamo creatori e per questo non è possibile ristagnare. Che azione nuova posso iniziare oggi? Mi sentirò pienamente felice quando la realizzerò? Mi permetterò di condividerla con altri o è personale e non-trasferibile? Sono creatore o vivo all'ombra delle opere create da altri? Quando ho un dubbio, ho l'abitudine di cercare la visione interiore? Mi giungono immagini o idee da trasformare in parole? Ciò che ricevo, mi permette di perfezionare la mia vita?

AD OGNI RESPIRO CI PERFEZIONIAMO, SIAMO PIÙ COSCIENTI, MANIFESTIAMO LA PRESENZA DELLO SPIRITO NEL NOSTRO GIORNO PER GIORNO. IERI SE N'È ANDATO E NON TORNERÀ MAI PIÙ; APPARTIENE AL PASSATO, ANCHE SE TU CONTINUI A RICORDARLO E TI PORTA ALLEGRIA O TRISTEZZA. CONSERVALO NEL TUO BAULE DEI RICORDI E AFFACCIATI ALLA FINESTRA DELLA TUA ANIMA AFFINCHÉ NULLA DI QUELLO CHE VIVI ORA POSSA SFUGGIRTI E TI PERMETTA DI CREARE UNA NUOVA REALTÀ IN OGNI ISTANTE. CREA, VISIONA E RICORDA ALLA TUA MENTE CHE VUOI VIVERE SOLO IL TUO PRESENTE, APPROFITTARE DELLE OPPORTUNITÀ DEL MOMENTO, ESSERE FELICE!

N S 1. 29. 5. 6. Limi. Giada. Mantra: HRUM. Plesso Solare. Unità Psi Crono: KIN 77 - Portale di Attivazione Galattica (domenica 20-11-2016)

GUERRIERO SPETTRALE GIALLO – Kin 76

GUERRIERO: Azione: **INTERROGARE**. Potere: **INTELLIGENZA**. Essenza: **CORAGGIO**.

SPETTRALE: Azione: **LASCIAR ANDARE**. Potere: **DISSOLVERE**. Essenza: **LIBERAZIONE**.

La Camera Spettrale libera dal servizio. L'Azione dissolve il servizio.

L'intelligenza del Guerriero ci permette di mettere in discussione ciò che è ormai obsoleto, che per noi è morto da tempo; ora la vita ci presenta nuove opportunità. È il momento di dissolvere il passato che non ci serve e liberare ciò che ci ha permesso di conseguire risultati positivi. È giorno di liberazione. La vita senza nessun cambiamento diventa triste e monotona. Cambia la tua pettinatura, i tuoi vestiti, il tuo stile, la disposizione dei mobili di casa tua, i tuoi pensieri, le tue parole e le tue azioni; abbi il coraggio di reinventarti, ogni tanto. Sii intrepido e metti in discussione tutto ciò che è diventato monotono.

La vita è magica e tu hai una grande intelligenza. Per che cosa la utilizzi? La spiritualità rientra nelle cose di cui si occupa? Conoscenza e Saggezza sono sorelle di Intelligenza e Creatività? Ciò che è successo ieri ti impedisce di essere felice oggi? Rientra nel tuo stile di vita utilizzare il tempo e le opportunità di ogni momento?

NON PERMETTIAMO CHE LA NOSTRA VITA SI SOVRACCARICHI DI ABITUDINI RIPETUTE CHE RENDONO MONOTONA LA NOSTRA ESISTENZA. L'INTELLIGENZA DELLO SPIRITO PERMETTE CHE OGNI GIORNO CI INTERIORIZZIAMO E RICEVIAMO PERCEZIONI DALL'ALDILÀ, DA ESSERI CHE SONO IN GRADO DI ENTRARE IN CONNESSIONE CON NOI. I MONDI STELLARI E COSMICI SONO IN ATTESA CHE LE NOSTRE ANTENNE STABILISANO LA CONNESSIONE CON LE LORO ONDE, IN MODO DA POTER PERCEPIRE CIÒ CHE SUCCEDA IN ALTRE REALTÀ O POSSIBILITÀ – CHE ABBIAMO SCELTO DI NON VIVERE MA CHE CI AIUTANO IN QUESTO PELLEGRINAGGIO TERRESTRE.

N S 1. 29. 5. 7. Silio. Oro. Mantra: HRAIM. Cuore. Unità Psi Crono: KIN 76 (lunedì 21-11-2016)

TERRA CRISTALLO ROSSA – Kin 77 – Portale di Attivazione Galattica.

TERRA: Azione: **EVOLVERE**. Potere: **NAVIGAZIONE**. Essenza: **SINCRONICITÀ**.

CRISTALLO: Azione: **UNIVERSALIZZARE**. Potere: **CONSACRARE**. Essenza: **COOPERAZIONE**.

La Camera Cristallo consacra alla cooperazione. Si riunisce la Tavola Rotonda, si condivide l'Azione passata e si prepara l'Azione futura.

La Terra Cristallo Rossa ci invita a convocare e vivere la Riunione Cristallo dei Maghi della Terra, o *Tavola Rotonda Arturiana*, convocata oggi dai kin della Famiglia Terrestre Centrale: Terra Rossa, Vento Bianco, Mano Blu e Umano Giallo; si ripassa l'onda incantata dell'Allacciatore dei Mondi, che sta per terminare, e si prepara quella successiva, della Tempesta Blu. È un giorno ideale per riunioni di gruppo, in cui sarà presente l'energia di cooperazione.

Quando riconosciamo che esistono altri mondi in questo, la Terra ci invita a viaggiare e a visitarli, a sincronizzarci con essi, a navigare la nostra coscienza permettendo che entri tutto quello che ci spinge ad evolvere la coscienza. Ogni singolo momento è unico e ci porta ciò di cui abbiamo opportunamente bisogno per avanzare. La consapevolezza è imprescindibile affinché questi stimoli dalla noosfera giungano a noi, li sentiamo e permettiamo che la coscienza li possa far propri. L'universo è unico, ma ciascuno lo percepisce in modo diverso, a seconda delle proprie credenze.

CI CONSACRIAMO ALLA COOPERAZIONE, AD AIUTARE GLI ALTRI IN QUESTO GIORNO COSÌ SPECIALE. LA TERRA CANTA PER NOI E CI INVITA A VISITARLA. GLI ELEMENTALI CHE IN ESSA VIVONO TENGONO OGNI COSA A POSTO, SI FARANNO SENTIRE SE CI AVVICINIAMO CON RISPETTO AI LUOGHI IN CUI SI TROVANO, OFFRIAMO LORO UN REGALO, E ALLO STESSO TEMPO GLI CHIEDIAMO PERMESSO PER PENETRARE NEI LORO SANTUARI. È NELLA NATURA CHE POSSIAMO TROVARE LE PORTE DIMENSIONALI CHE METTONO IN CONNESSIONE IL NOSTRO MONDO CON ALTRI PIÙ IN LÀ DELLO SPAZIO CHE ABITIAMO E DEL TEMPO CHE VIVIAMO. AVREMO IL CORAGGIO DI VARCARE QUALCUNA DI QUESTE PORTE, SE LE TROVIAMO E SONO CUSTODITE DA ESSERI DI LUCE?

MEDITAZIONE DEL PONTE DELL'ARCOBALENO CIRCUMPOLARE!

<http://www.13lune.it/arguments.php?idArgs=36>

**ABBIAMO COSÌ COMPLETATO LA
TRASFORMAZIONE PLANETARIA DELL'AZIONE**

**N S 1. 29. 5. 8. Dali. Onice. Mantra. OM. Corona. Unità Psi Crono: KIN 78
(martedì 22-11-2016)**

SPECCHIO COSMICO BIANCO – Kin 78

SPECCHIO: Azione: **RIFLETTERE.** Potere: **CIÒ CHE NON HA FINE.** Essenza: **ORDINE.**

COSMICO: Azione: **TRASCENDERE.** Potere: **PERSEVERARE.** Essenza: **PRESENZA.**

Il Portale Cosmico trascende e spicca il volo magico. Ritorno magnetico.

Eptade 18, Bianca: *“La Coscienza Evolve l’Intelligenza”*. Lo Specchio chiude l’onda incantata dell’Allacciatore dei Mondi, ed è precisamente l’oggetto attraverso il quale molte persone assicurano che si può passare da una realtà all’altra, da questo mondo in cui viviamo a un altro diverso – più o meno magico. Che meraviglia poter entrare in connessione con le energie sottili supreme, con luoghi in cui l’amore e ciò che non ha fine dello spirito siano i portatori di quest’energia e ordine superiore.

Trascendiamo, ma conserveremo sempre il ricordo di quest’esperienza di 13 giorni in cui abbiamo percepito le opportunità della vita e ne abbiamo approfittato; il passaggio da questa ad altre dimensioni di luce aleggia intorno a noi, in attesa che la nostra vibrazione ci permetta questo passaggio così importante; che il suo ricordo possa perdurare sempre nella nostra presenza e possiamo ricorrere ad esso quando sia necessario.

OGGI TERMINANO I 13 GIORNI DELL’ONDA INCANTATA DELL’ALLACCIATORE DEI MONDI BIANCO: ABBIAMO IMPARATO CHE OGNI ISTANTE DELLA VITA È UNICO, NASCE E MUORE COSÌ RAPIDAMENTE CHE RESTARE AGGANCIATI A QUALCUNO DI ESSI È COME VIVERE IN UN PASSATO SENZA VITA, OBSOLETO, TACITURNO E TRISTE. ANCHE SE È STATO L’ORIGINE DI UN FATTO VISSUTO, NON PER QUESTO DOBBIAMO AFFERRARCI AD ESSO E RIPETERLO CONTINUAMENTE.

È UNA MANIERA DI NON VIVERE, DI RIPASSARE UN EVENTO CHE NON PUÒ ESSERE CAMBIATO E CHE, SE RICORDATO CONTINUAMENTE, PORTA

TRISTEZZA E DISPERAZIONE. FACCIAMO IN MODO DI DIMENTICARE IL PASSATO E DI ESSERE FELICI IN QUESTO PRESENTE, CHE È PIENO DI OPPORTUNITÀ DI CAMBIAMENTO ED È L'UNICA POSSIBILITÀ REALE DI CONSEGUIRE LA FELICITÀ!

E DA QUI CI TRASFERIAMO COSMICAMENTE ALL'ONDA INCANTATA DELLA TEMPESTA BLU E REALIZZIAMO IL RITORNO MAGNETICO.

Scritto da Maria Teresa Rodriguez, Mago Elettrico Bianco mariateresamaya@gmail.com
www.ondaencantada.com www.13lunas.net www.lawoftime.org
www.portaldeconciencia.com www.galacticspacebook.com

E tradotto dall'intangibile Equipe Traduttori PAN Italia www.13lune.it