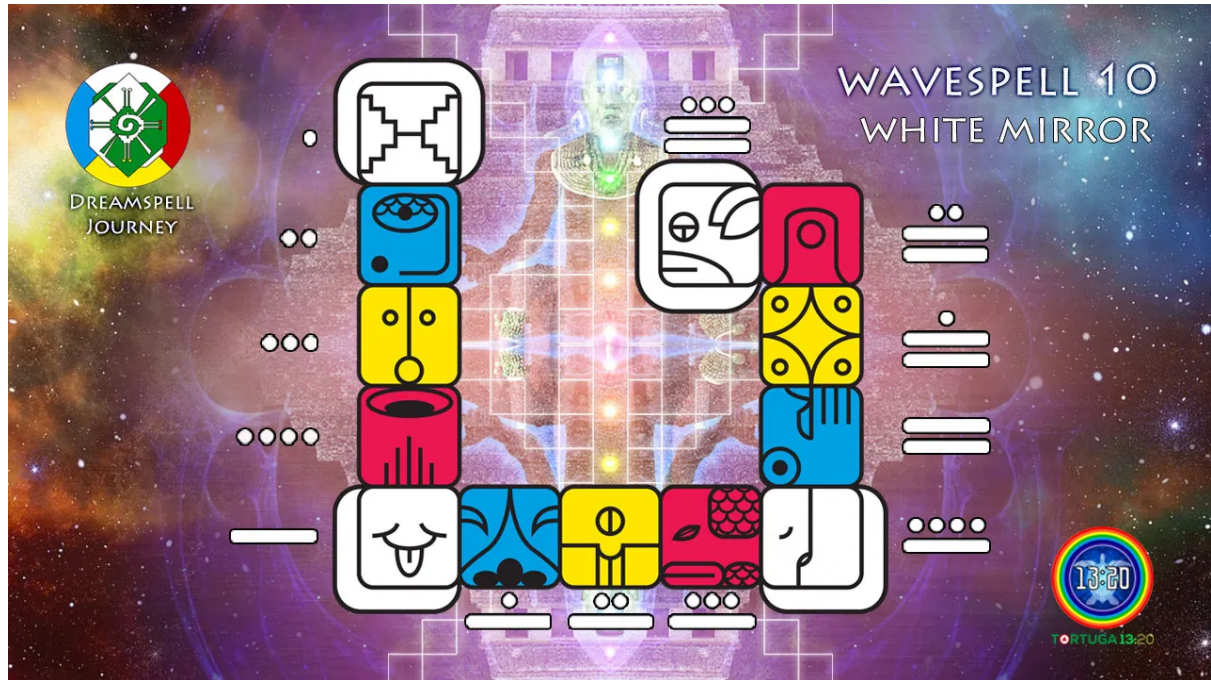


ONDA INCANTATA dello SPECCHIO BIANCO

Potere di Ciò Che Non Ha Fine

dal Kin 118 al Kin 130 - Anello Solare della Tempesta Ritmica Blu
(dal 2 al 14 novembre 2024)



Giorno 1 dell'Onda, Portale d'Ingresso, Tono Magnetico: Attrae il Proposito

NS 1.37.04.16

Plasma Radiale Seli - 1° Chakra - Sfera Subcosciente

Cubo 10 - Chiave dell'Amore - Ora tu sei il Cane: "Il lavoro è la massima gioia"

Kin 118 - Specchio Magnetico Blu

Inizio 10^a Onda Incantata dello Tzolkin - Secondo quadrante del Castello Blu Ovest del Bruciare - Corte della Magia

(sabato 2 novembre 2024)

Entriamo nell'Infinito e lasciamoci andare.

Inizia oggi la 10^a Onda dello Tzolkin, quella dello Specchio Bianco, e il secondo quadrante del Castello Blu Ovest del Bruciare.

Questi 13 Kin/giorni ci porteranno direttamente nella Colonna Mistica, la Colonna Specchio dello Tzolkin, passando dal Kin 121, che porta in Sé la Memoria della scoperta della Legge del Tempo da parte di José Argüelles/Valum Votan e Lloydine Burris/Bolon Ik.

Lo Specchio Bianco è il Riflesso dell'Infinito.

È l'Ordine Sincronico che governa il ciclo senza fine di morte e rinascita, e ci ricorderà che siamo auto-generatori di ogni cosa nella realtà fenomenica, che avremo il compito di osservare, assumendocene la responsabilità.

Quello stesso Ordine Sincronico oggi ci porta anche una risonanza speciale con il 10° giorno del Cubo del Guerriero, la camera del Cane Bianco in cui recuperiamo la Chiave dell'Amore.

Lo stesso Cane Bianco il cui Archetipo Puro del Compassionevole è il Kin 10, come 10 è il numero di questa Onda del Dreamspell, così come il Cane Cosmico, il Kin 130, sarà la trascendenza di questo ciclo.

Il riflesso di Ciò Che Non Ha Fine è l'Amore, che riguarda quella profonda capacità di accettare gli sgarbi che abbiamo fatto a noi stessi tutte le volte che ci siamo abbandonati all'oblio.

Un oblio da cui proiettiamo le paure dell'Ego e le sue fissazioni, generando dissonanze nella nostra vita quotidiana, e c'è bisogno di un gran Cuore per illuminare ed accogliere anche le verità più scomode.

Con lo Specchio Bianco ci troviamo nell'Orbita di Nettuno, che è connessa a quella di Venere tramite i suoi custodi che sono la Stella Gialla - di cui avremo tutta l'Onda in sfida - e la Scimmia Blu - la cui Onda scorrerà in occulto.

Siamo nel circuito Memoria-Istinto Alleati e proprio grazie allo Specchio Bianco, avremo a disposizione la Meditazione come strumento per fare ordine nella nostra Memoria, e riconnetterci alla Magia del Tempo È Arte, che ci aiuterà ad emanare un raggio di puro Amore che illuminerà tutte le distorsioni da correggere.

Osserviamo tutto dalla Camera del nostro Cuore, riconoscendo quali frammenti di noi abbiamo ceduto pur di farci Amare e che abbiamo l'opportunità di riportare a noi, tornando così alleati alla nostra pura Essenza Stellare.

Con il Kin 108 oggi in 5^a Forza, e il Seme Cosmico come Kin Radice, il Maestro di Meditazione ci chiede di usare il nostro Potere per far Fiorire Bellezza senza fine, restando connessi alla frequenza GM108X, la Corrente della Mente Galattica Maya. Immaginiamo un cavo che unisce il nostro Cuore al Cuore di tutte le dimensioni, tramite le quali possiamo comprendere e ricevere gli aspetti necessari della conoscenza e tutte le informazioni utili per proiettare un raggio di puro Amore, che correggerà l'errore del Tempo, partendo dal correggere le distorsioni che stiamo proiettando nelle nostre vite.

Se riusciamo ad accogliere la Verità del fatto che siamo noi i creatori di tutto, capiremo che possiamo generare anche la stessa Pace che tanto aneliamo.

A questo punto non ci resta che notare cosa ci sta riflettendo la Vita assumendoci la responsabilità di ogni cosa, e cambiare, proiettando la nostra Bellezza.

Manteniamo aperta la Via d'accesso alla Memoria, consci di essere noi stessi quel canale, con i piedi ben saldi a Terra e le Radici in Cielo.

Giorno 2 dell'Onda, tono Lunare: Polarizza la Sfida. - NS 1.37.04.17

Plasma Radiale Gamma - 6° Chakra - Sfera Cosciente

Cubo 11 - Chiave della Magia - Ora tu sei la Scimmia: "I beni materiali vanno a coloro che ne fanno un uso migliore"

Kin 119 - Tempesta Lunare Blu

(domenica 3 novembre 2024)

La Tempesta Blu, la Trasformatrice dei Mondi, sfida l'Ordine di Ciò che Non Ha Fine, ponendoci di fronte al ricordo che noi siamo gli auto-generatori di ogni cosa, compresi il caos e le disarmonie che si manifestano nella nostra Vita.

Proiettiamo inconsciamente le nostre ferite, e la velocità con cui si susseguono gli eventi dissonanti che ne conseguono ci fa perdere l'equilibrio.

Non riusciamo a mantenere il centro, convinti che dobbiamo ribellarci, che bisogna fare qualcosa per cambiare, e procediamo per tentativi nella materia anziché comprendere che è la nostra Energia che va trasformata.

La dimenticanza della nostra autentica natura ci porta a muoverci nel mondo in maniera confusa, come se la realtà esteriore non fosse un'esatta emanazione del nostro disordine interiore.

La Vita ci fa da Specchio, ma anziché ringraziare l'opportunità evolutiva che ci viene offerta anche dagli eventi che riteniamo negativi, eccediamo nella reattività emotiva, nutrendo gli stessi accadimenti che cerchiamo di contrastare ed esacerbando lo squilibrio che noi stessi abbiamo generato.

È necessario lasciar andare il giudizio e cogliere la Bellezza di tutte le cose, comprese quelle che apparentemente sembrano le peggiori, ricordando che anche il Caos serve il Piano Divino.

La comprensione di questa Verità oggi ci aiuta a scegliere di fluire invece di combattere, ed incanalare le nostre energie per riportare Armonia, ricordando che possiamo essere i Guaritori degli stessi disaccordi che abbiamo creato.

Torniamo Uno con questo immenso Potere, da cui ci sentiamo divisi perché ci hanno convinti di essere piccoli e di non avere alcuna influenza sulla realtà.

Ci hanno detto che esiste una Forza Superiore esterna a noi che giudica i nostri gesti, incutendo anche un certo senso di paura reverenziale, che si insinua nel nostro Cuore portandoci a voler "essere bravi" per meritare Amore.

Usciamo da certe allucinazioni mentali.

Stacciamo le etichette che altri ci hanno cucito addosso, e facciamo in modo di Essere il nostro Centro, fermi nel nostro Sé, creando un vortice di energia trasformativa interiore, che correggerà ogni distorsione all'esterno.

Permettiamo alla potenza della Vita di destarci dal nostro torpore e di demolire le false fondamenta su cui stiamo basando tutto.

Facciamo spazio alla Verità accettando ogni parte che ci viene mostrata, così che rimarrà solo vero nutrimento per la nostra Anima.

Accendiamo in noi nuove ispirazioni e lasciamo radicare nel Cuore un nuovo Essere, da noi creato e generato, per il nostro Bene e il Bene di questa Amata Terra.

Spazziamo via ciò che ostacola il nostro divenire, rilassiamoci e lasciamo che sia.

Godiamoci la trasformazione della Tempesta nella sua bellezza e potenza, affinché possiamo tornare alla Luce della Verità, che diventerà il nostro nuovo riflesso da donare a questa vita.

Giorno 3 dell'Onda, tono Elettrico: Attiva il Servizio - NS 1.37.04.18
Plasma Radiale Kali - 2° Chakra - Sfera della Coscienza Continua
Cubo 12 - Chiave del Libero Arbitrio - Ora tu sei l'Umano: "Rinuncia, e riceverai"

Kin 120 - Sole Elettrico Giallo

Fine colonna ritmica e inizio Stagione Gialla Sud dell'Illuminazione.
(lunedì 4 novembre 2024)

Accendiamo una Luce interiore, guardiamo cosa si nasconde in noi e maturiamo la consapevolezza di Essere Coscienza Solare che proietta se stessa sulla Terra.

I Semi trasportati dall'Aquila Spettrale, ultimo Kin Polare della Stagione Blu, vengono oggi depositati nel Sole Elettrico, che attiva il Servizio di questa Onda portandoci ad una riflessione onesta e sincera di noi stessi.

La Tempesta ieri ci ha aiutato a spazzare via illusioni e dubbi facendo nuovo spazio, e oggi ci è alleata con il Kin 159 dell'Onda della Terra Rossa, e attiva una nuova catalizzazione che ci spinge a seminare qualcosa di nuovo, accelerandone la maturazione.

Piantiamo i Semi che giungono dal nostro Autentico Sé, che informa il nostro Cuore con la sua Voce, soffiando una nuova contezza di noi stessi e ci aiuta ad elevarci dallo stato di vittimismo in cui spesso ci rifugiamo per comodità.

Attiviamo l'Amore verso noi stessi grazie al Cane Bianco, che oggi ci sfida e rafforza con il Kin 250 dell'Onda della Stella Gialla, assistendoci nel processo di osservazione ed accettazione di ogni parte di noi, compresi quei lati bui della nostra personalità – che vive ancora sotto l'incantesimo *Tempo è denaro*.

Togliamoci il "cerotto" che ci ostiniamo ad usare per nascondere certe ferite, e usiamo la corroborante Luce del Sole per cauterizzarle una volta per tutte.

Trasmutiamo il dolore in rinnovata speranza, la conflittualità in Pace, e portiamoci oltre la paura, al di là della quale abbracceremo la Libertà della Nascita di un nuovo Essere, che ci sostiene in occulto con il Drago Spettrale, dell'Onda della Scimmia Blu.

Questo inizio della Stagione Gialla dell'Illuminazione è magicamente sostenuto da un altro Cane Bianco, che irradia la forza dell'Amore dallo Psi-Crono con il Kin 70 dell'Onda dell'Allacciatore dei Mondi.

Spezziamo le catene che vincolano Anima, soffocandone la libera espressione, e agganciamoci alla frequenza dell'Amore portandoci nella caverna del Cuore, seduti con lo Yogi/Yogini, e trascendiamo il Tempo e lo Spazio per diventare il Riflesso del Senza Fine del Sole.

Siamo piccoli Soli Pulsanti, nati da un Canto di cui oggi possiamo attivare la Memoria dissolvendo nel Fuoco Universale tutto ciò che è futile.

Liberiamo la nostra vera Essenza, ricordiamo il nostro magico potere creativo e portiamo Luce ovunque attorno a noi, diffondendo l'Amore e il Chiarore delle Stelle.

Alleggeriamoci di ogni carico in eccesso e prepariamoci al tuffo nel Cuore del Tutto, il cui Respiro è Creazione, e noi siamo quel Respiro, la Creazione ed il Creatore stesso.

**Giorno 4 dell'Onda, tono Auto-Esistente: Misura la Forma - NS
1.37.04.19**

Plasma Radiale Alfa - 5° Chakra - Sfera Supercosciente

Cubo 13 - Chiave della Profezia - Ora tu sei il Viandante dei Cieli: "Non dimenticare l'origine, non trascurare il termine"

Kin 121 - Drago Auto-Esistente Rosso

Inizio Colonna Mistica

(martedì 5 novembre 2024)

Definiamo la Forma di Ciò che Non Ha Fine con il Potere della Nascita del Drago Auto-Esistente, che oggi ci apre le porte della meravigliosa Colonna Mistica, il cordone ombelicale che ci unisce al Cielo - *Kuxan Suum*, la colonna attraverso cui il Modulo Armonico rispecchia se stesso.

Siamo nell'Onda dell'Infinito che nel suo 4° giorno ci vuole ricordare che noi stessi siamo infiniti, e che le nostre radici hanno origine dal Motore del Cuore della Galassia, Hunab Ku.

Siamo figlie e figli del Cielo, arrivati su questo pianeta per purificare la Memoria della Terra e riportare l'Unione tra Mente e Natura.

Siamo la Forma di Ciò Che Non Ha Fine, che trasmette se stesso in questa dimensione, ma lo abbiamo dimenticato a causa della distorsione del raggio 12:60.

È il momento di svelare l'inganno e tornare consapevoli di Essere frammenti divini e che, come tali, siamo noi a dare Vita ai riflessi che vediamo.

Siamo la Madre Divina e il Padre Protettore di noi stessi, figli dell'Uno, e il varco che ci viene aperto oggi ci conduce nel Vuoto, lungo una discesa durante la quale sarà necessario ancorarci sempre più in profondità nel Corpo, per non perdere il contatto con le Radici sulla Terra, mentre riaccendiamo la Luce che percorre le nostre Radici in Cielo.

Con lo Specchio Auto-Esistente in analogo e la Scimmia Auto-Esistente in guida, questo Kin 121 ci riconduce alla GM108X, la trasmissione della Mente Galattica Maya, riaccesa nel Kin 108, quando avevamo gli stessi Specchio e Scimmia in posizioni invertite rispetto oggi.

Ciò con cui entreremo in contatto in questi 20 giorni, sarà un flusso di informazioni Galattiche che scenderanno da Hunab Ku, tramite il Sole, che verranno elaborate dai nostri corpi fisici, e scaricate a terra.

Siamo noi Umani che definiamo ogni cosa, e la nostra forza sta proprio nel Ricordo di questo potere.

Abbiamo smesso di fidarci del nostro potenziale e tagliato questo stesso cordone che da oggi ci accingiamo a ricostruire.

Lasciamoci scivolare e trasformare man mano che scendiamo verso il centro dello Tzolkin, con la trascendenza di questa stessa Onda nel Kin 130, e ritroviamo così il bagliore del nostro Cuore che batte in Armonia con la Terra e il Cielo.

È una vera e propria rinascita, che necessita di silenzio e capacità di accogliere anche il buio che siamo stati noi stessi a creare.

Stiamoci dentro e osserviamo le nostre distorsioni senza timore né vergogna.
Lo sviluppo della nostra Coscienza rinnovata è un processo che va compiuto in solitudine, esattamente come eravamo soli nel ventre materno.
Ma eravamo al sicuro, mentre portavamo l'Infinito nel finito, e siamo ancora al sicuro, poiché costantemente nutriti da quella Grande Madre che irradia il suo Amore e ci chiede solo di aprirci a riceverlo.
Lasciamoci spogliare dalla Verità, mentre alimentiamo il nostro Essere di Grazie e Gioia per il processo evolutivo che è in atto.

Il potere della Navigazione della Terra Auto-Esistente, oggi ci guida con le sue sincronicità, che sono messaggi telepatici che giungono proprio dal Cuore della Galassia.

Il Kin 17 - che tra l'altro codifica l'attuale Luna - è l'Archetipo Puro del Navigatore e ci porta a sederci proprio alla Corte di Hunab Ku, muovendo in noi il ricordo di Essere l'equipaggio della Nave del Tempo Terra 2013, il progetto che i Maya ingegneri del Tempo crearono per neutralizzare il raggio distorto 12:60.

Siamo la Forma di Terra-Gaia, e Terra-Gaia prende forma in base alle nostre emanazioni energetiche, perciò oggi diamo un nuovo impulso al nostro Essere e diventiamo davvero i generatori di Bellezza senza fine.

Basterà riconoscere la sua Presenza nel punto di Luce Brillante che è il nostro Cuore, aprirci, e lasciarla uscire.

Oggi è anche il Kin in cui si ricorda che *Tempo È Arte* e la scoperta della Legge del Tempo, ad opera di Lloydine Burris/Bolon Ik e José Argüelles/Valum Votan, avvenuta nel gregoriano 10 dicembre 1989 che, appunto, era Kin 121.

Quel giorno un flusso di informazioni, trasmesse proprio dalla Mente Galattica Maya, arrivò a Lloydine e José, e nacque il Nuovo Paradigma *Tempo È Arte*.

Un Paradigma che ci viene portato anche dal Cubo del Guerriero, con il Viandante dei Cieli e il recupero della Chiave della Profezia.

Ed ecco che Amore si fa Spazio, e sentiamo il dolce sapore della Magia che permea ogni cellula del nostro corpo.

Sigilliamo tutte queste informazioni nel Cuore, in modo che domani potremo intonare il puro comando del nostro Spirito rinnovato, che canterà le note armoniche del Tempo Naturale, e tutto si farà finalmente Luce nel ricordo che noi siamo il riverbero del Sole.

**Giorno 5 dell'Onda, tono Intonante: Irradia il Comando - NS
1.37.04.20**

Prima Torre del Potere: raccoglie le risorse dei primi 4 giorni e irradia il comando.

Plasma Limi - 3° Chakra - Sfera Subliminale

Cubo 14 - Chiave dell'Atemporalità - Ora tu sei il Mago: "La speranza è la luce risplendente del nostro Cuore"

Kin 122 - Vento Intonante Bianco

(mercoledì 6 novembre 2024)

Diamo Voce al Cuore e comandiamo un respiro nuovo, consapevole e raffinato, che soffia nuova Vita alla Vita!

Questa è la Forza dello Specchio Bianco, che ci pone di fronte a noi stessi mostrandoci la verità nuda e cruda.

Ci fa vedere i nostri pezzi, compresi i riflessi bui della nostra personalità distorta, che vanno integrati respirandoci dentro, per poter elevare la nostra Coscienza e portarci più su dei nostri vincoli mentali e credenze.

Un'elevazione che richiede dapprima una discesa, che è quella che stiamo compiendo lungo la Colonna Mistica, durante la quale oggi veniamo accolti dalle braccia della Somma Sacerdotessa, che canta una nenia ai nostri cuori infranti.

Quel canto racconta l'Amore di cui siamo parte e dice che non siamo mai stati davvero separati dal Cielo, e chiede di portare questa storia nel mondo.

Lasciamoci cullare da quelle dolci note che ci arrivano dirette al Cuore, mentre tagliamo fuori le voci dissonanti di chi vorrebbe usare il nostro potere creativo, influenzandoci ad usare la nostra energia per realizzare un interesse che in realtà non ci appartiene.

Quante volte lo abbiamo fatto?

Quante volte abbiamo dato voce all'Ego, affamato di accettazione, e ceduto alle richieste di chi ci voleva a modo suo?

Come ci sentiamo nel riconoscere che anche le "zone d'ombra" della nostra esistenza, sono il ritorno esatto delle nostre proiezioni?

Bene, oggi è il momento di riprendere il comando della nostra Vita, di accettare tutto ciò che è stato e tutto ciò che è, e ricordare che il Verbo Crea.

Pertanto incantiamo la nostra Vita con gli accordi d'Amore di cui siamo capaci, senza più farci trascinare dove non vogliamo.

Smettiamo di soffiare su un fuoco che in realtà vorremmo spegnere, e alimentiamo la Fiamma Divina che alberga in ognuno di noi, facendo ardere la Voce della Verità, senza preoccuparci di dove e come porterà Luce.

Ciò che conta è farla crescere e irradiarla in tutte le direzioni; sarà poi lo Spirito Divino a veicolarla, mentre chiunque è aperto a ricevere se ne farà penetrare naturalmente.

Anche oggi, come ieri, c'è uno stretto collegamento con l'Onda del Serpente Rosso, in particolare con il Kin 109, in cui avevamo la Terra Intonante in guida e il Cane Intonante in analogo, che oggi sono in posizione invertita.

Siamo guidati dalla Forza dell'Amore con il Cane Intonante, il Kin 70, e nutriti dalla Navigazione della Terra Rossa, Kin 57 - Segno Chiaro di Pacal Votan nell'Onda del Viandante.

Mandiamo avanti il Cuore, così che sia lui a trainare i nostri gesti e le nostre parole.

Leviamo l'ancora e spostiamoci da quei porti di dolore e autocommiserazione in cui stiamo stagnando, e salpiamo in direzione del Nuovo Mondo.

Che sia il Soffio Divino a gonfiare le vele del nostro Spirito Radiante, messaggero della Pace e del Cambiamento.

**Giorno 6 dell'Onda, tono Ritmico: Organizza l'Uguaglianza - NS
1.37.04.21**

Plasma Radiale Silio - Chakra del Cuore - Percettore della Olomente

Meditazione del Ponte Arcobaleno Circumpolare della Pace

Cubo 15 - Chiave della Visione - Ora tu sei l'Aquila: "La fede porta al successo, il dubbio e la paura al fallimento"

Kin 123 - Notte Ritmica Blu

(giovedì 7 novembre 2024)

La realtà che vediamo è il riflesso delle proiezioni del nostro inconscio, che è come un "deposito" in cui abbiamo immagazzinato frammenti della nostra Memoria, ed è proprio da quei frammenti che generiamo ogni cosa.

Oggi la Notte Ritmica ci chiede di organizzare quel deposito, facendo Ordine e cercando di portare in Luce i nostri Sogni più belli.

Immaginiamo una porta dentro di noi, che fino ad ora abbiamo temuto di aprire e che oggi siamo invitati ad oltrepassare.

Abbiamo le chiavi per entrare nel nostro mondo sommerso e riportare equilibrio tra la nostra parte conscia e inconscia, creando quella sinergia utile a proseguire, portando avanti la forza dello Spirito irradiata ieri.

Bisogna scendere nelle profondità di quegli angoli reconditi in cui abbiamo chiuso pezzi di memoria distorta che stanno creando caos all'esterno.

Va riconosciuto ciò che proiettiamo negli altri e accorgerci che essi rispecchiano i nostri desideri repressi, o la nostra rabbia, oppure la paura di non essere all'altezza delle situazioni.

Ogni personaggio che incontriamo nella realtà risponde ad un fotogramma del nostro personale "film interiore", che va osservato nella sua interezza, senza giudizio.

L'ingresso nella 7^a Colonna avvenuto 3 kin/giorni fa, porta una specularità molto interessante e bella da notare.

L'Onda Occulta a questa dello Specchio è quella della Scimmia, e in particolare dal Kin 121 ci stiamo muovendo "sopra e sotto" la corrente Mistica di *Kuxan Suum*.

Oggi, ad esempio, ci troviamo connessi in occulto al Kin 138, che osservando lo Tzolkin troviamo nella terza posizione dal basso nella Colonna Mistica, mentre transitiamo nella terza in alto.

Come in alto, così in basso, e come è in basso, così in alto.

Come è dentro, così è fuori e come è fuori, così è dentro.

Abbiamo il coraggio di ammettere la Verità di questa legge?

Siamo in grado quindi di fare pace col nostro "dentro", e accettare che tutte le dissonanze che vediamo sono proprio il frutto di quel buio che ci siamo rifiutati di vedere finora?

Chiediamoci se ciò che stiamo facendo è in linea con i nostri Sogni e agiamo in pace con la risposta che arriva.

Muoviamoci liberamente nel nostro spazio, senza affrettarci, e concediamoci l'entusiasmo di fare un viaggio alla ricerca di tutti quei tesori che finora abbiamo celato anche a noi stessi.

Cerchiamo di non cadere nella paura della scarsità, che ci fa vivere nell'ansia e creare strani meccanismi per cui usiamo i bisogni degli altri per attirarli a noi con la promessa di poter realizzare il loro Sogno.

Non ricalchiamo ciò che è stato fatto dai falsi sacerdoti, che ci hanno fatto cedere i codici dell'Abbondanza, scambiandoli con il materialismo.

Molliamo schemi, strategie e imbrogli, armonizziamo ogni aspetto di noi se vogliamo riflettere Armonia senza fine per la nostra vita.

Allineiamoci ai dettami del nostro Cuore e non dell'Ego, e facciamo Spazio alla Pace, che sarà tanta e tale che non sentiremo più il bisogno di rincorrere un Sogno, ma sarà esso stesso a raggiungerci e chiederci di essere incarnato.

Abbracciamolo e lasciamo germinare la parte migliore del nostro Cuore: noi stessi che proiettiamo il Sogno che è stato sognato dall'Infinito di cui siamo i riflessi, e ci guardiamo mentre lo viviamo, scoprendo che nulla è più bello dell'Abbondanza di Gioia che possiamo generare.

Giorno 7 dell'Onda, tono Risonante: Canalizza la Sintonia - NS 1.37.04.22

Plasma Radiale Dali - 7° Chakra - Sfera Precosciente

Cubo 16 - Chiave dell'Intelligenza - Ora tu sei il Guerriero: "Rispetta te stesso e fa' lo stesso con gli altri"

Kin 124 - Seme Risonante Giallo

(venerdì 8 novembre 2024)

Oggi entriamo nella Risonanza dell'Infinito, in tutti i sensi, e canalizziamo il Coraggio di stare nell'espansione illimitata che stiamo toccando, che ci porta in alto, in basso e in tutte le direzioni, ben oltre la nostra immaginazione.

È il Settimo giorno dell'Onda e l'inizio di una nuova eptade, la 16^a di questo anello solare, la cui affermazione recita "La Consapevolezza Evolve l'Atemporalità", e non poteva accoglierci un Glifo migliore del Seme Giallo, che oggi ispira proprio la Consapevolezza, aiutandoci ad individuare i talenti a cui sintonizzarsi, per poi lasciarli maturare con grazia, facilità e Gioia.

E scopriremo che siamo Bellezza senza fine.

Tra le parole chiave di questa Eptade abbiamo l'Evoluzione della Terra Rossa, che ci porta in contatto con il potere occulto di oggi, la Terra Risonante, il Kin 137 dell'Onda della Scimmia Blu.

Con il Kin 124 tocchiamo simultaneamente i due Centri Risonanti della Colonna Mistica, le due immense antenne di ricetrasmisione che si irradiano in cerchi concentrici, informando tutto lo Tzolkin, sopra, sotto e in ogni direzione.

Evoluzione è il ricordo della nostra vera Natura e l'Atemporalità del Mago, altra parola chiave del percorso dell'Eptade che sta iniziando, risveglia la Verità del Tempo che non è un semplice passare delle ore.

Il Tempo è informazione da ricevere, nella totale apertura verso tutta la trasmissione dei codici che arrivano dal Sole, che a sua volta riceve da Hunab Ku.

Inoltre oggi, in frattale, possiamo vivere il potere del prossimo Anello Solare, che sarà caratterizzato proprio dal Kin 124!

Siamo qui e ora e nel futuro, contemporaneamente.

Questa è la vera Abbondanza che ieri abbiamo organizzato e con cui oggi possiamo entrare in risonanza.

Questo è il Seme che lo Spirito Divino ha soffiato in noi e a cui dobbiamo riconnetterci, riprendendo possesso di tutte le facoltà di cui siamo custodi.

Siamo i depositari di Ciò Che Non Ha Fine, e questo è il dono che ci fa lo Specchio Bianco.

È la multidimensionalità del Modulo Armonico che appartiene anche a noi, che diamo forma ad ogni cosa tramite la nostra Energia.

Lasciamo sbocciare la nostra vera Natura, in sintonia con l'Intelligenza Universale da cui siamo nati.

Immaginiamo un fiore che si apre e si espande a ciclo continuo, emanando una luce scintillante che ha anche un suono: la Sinfonia infinita delle Stelle, che è esattamente la Sinfonia che il nostro Cuore vuole e può cantare!

E allora sintonizziamoci alle magiche note del Cosmo, mentre ricordiamo di essere Semi di Vita, giunti sulla Terra per far sbocciare Amore.

Giorno 8 dell'Onda, Tono Galattico: Modella l'Integrità. NS 1.37.04.23

Plasma Radiale Seli - 1° Chakra - Sfera Subcosciente

Giorno Torre 23 - Chiave della Navigazione - Nave del Tempo Terra 2013.

Ora tu sei la Terra, Entra nella Matrice:

“La vita è un dramma prodotto da Dio, tu ne sei il protagonista”

Kin 125 - Serpente Galattico Rosso

(sabato 9 novembre 2024)

Integriamo la Forza Vitale che ieri abbiamo sentito risuonare nel Cuore, e ancoriamo nel corpo tutti i codici solari ricevuti, mantenendoci saldi in noi stessi mentre ci allunghiamo verso il Cielo.

Agganciamo il nostro Essere solo a ciò che ci reca piacere, senza farci distrarre dalle visioni distorte di chi ci vorrebbe trascinare indietro.

Mentre meditiamo e ci rafforziamo nel presente, diventeremo naturalmente più vitali e forti, e la nostra nuova energia potrebbe confondere coloro che fino a ieri conoscevano un altro aspetto di noi.

Mentre cambiamo, tutto il resto cambia, relazioni comprese.

Gli stessi che in passato erano lo specchio dei nostri disagi, oggi non trovano più riscontro.

Nella pratica stiamo smettendo di proiettare certi bisogni inconsci e non ci serve più qualcuno che confermi il nostro stato emotivo, che poteva essere paura, rabbia o vittimismo e, nel frattempo, quelle stesse persone non hanno più appigli in noi per poter confermare le proprie proiezioni a loro volta.

Stiamo smettendo di darci in pasto a chi fa leva sulle nostre debolezze per farci vibrare in basso, usando parole ambigue o accusatorie.

Per non cadere più in certi tranelli va mantenuto il contatto con il flusso di energia che ci collega alla Fonte della Verità, di cui abbiamo Conoscenza Interiore e che oggi va stimolata, in modo da continuare il processo di purificazione della Memoria della Terra.

Se dovesse accadere di sentirci ancora irascibili e reattivi verso certi eventi, vuol dire che certe programmazioni mentali sono ancora attive.

Ma anziché sentirci colpevoli per questo, oggi scegliamo di cogliere l'occasione evolutiva, ed estraiamo la Medicina utile a smantellare definitivamente i vecchi paradigmi e scrivere una nuova storia.

Questo è Essere Integri, ed è la protezione massima a nostra disposizione.

Questo è il potere del creare nuovi inizi, ed è quanto possiamo fare, restando nel corpo mentre tramite la meditazione, di cui lo Specchio Bianco è maestro, ci muoviamo simultaneamente nello Spazio e nel Tempo al di là dei nostri sensi fisici.

Così radicati dentro e fuori di noi, possiamo portarci verso uno stato dell'Essere completamente rinnovato.

Uno stato Divino di Creatività Che Non Ha Mai Fine, che parte da noi e a noi ritorna.

Perciò non cediamo più un passo al passato e diventiamo Fonte del Flusso infinito del Piacere e dell'Amore Universale, che ci viene ricordato anche dal Cane Lunare oggi allo Psi-Crono.

Lasciamoci scorrere nella certezza del fatto che più tempo dedicheremo al piacere, più motivi di piacere vedremo nel mondo.

Più ci dedicheremo alla gioia, più Gioia ci verrà donata di riflesso.

Sappiamo istintivamente che tutto questo è vero, quindi fidiamoci di questa nostra Conoscenza Iniziatica, e godiamoci la pienezza e la ritrovata sensualità di essere la cura per ogni male e co-creatori appassionati del Bene senza fine.

**Giorno 9 dell'Onda, tono Solare: Pulsa l'Intenzione - NS 1.37.4.24
Seconda Torre del Potere: l'energia cambia direzione e andiamo a verticalizzare ciò che è arrivato orizzontalmente.**

Plasma Radiale Gamma - 6° Chakra - Sfera Cosciente

Kin 126 - Allacciatore dei Mondi Solare Bianco

(domenica 10 novembre 2024)

Pulsiamo il potere della Morte, che oggi ci spinge a salire ancora più in alto, mentre continuiamo contemporaneamente a scendere dentro noi stessi.

Entrare nella caverna del Cuore con lo Specchio Bianco ci mette effettivamente in contatto con un'altra dimensione, che è il nostro personale "al di là".

Possiamo toccare punti di noi che non conosciamo, aspetti della nostra Essenza che vanno ben oltre le congetture di una mente razionale, condizionata dal tempo chiuso in un orologio.

Entrare nell'Infinito è superare la paura della Morte e, come per ogni cosa, superare equivale ad attraversare, e farsi attraversare allo stesso tempo.

Ne siamo capaci?

Siamo in grado di creare un Silenzio Interiore tale da sentirci fluttuare in un altro Tempo-Spazio?

Durante la Meditazione il nostro corpo si trova nella dimensione tridimensionale, mentre la nostra Coscienza viaggia altrove, entrando nella realtà del Tempo che è quadrimensionale.

È un tuffo nell'Ignoto che può spaventare alcuni, ma è proprio in quello Spazio che si può realmente creare qualcosa di nuovo, ed è il luogo in cui ci invita ad entrare il Viandante Solare oggi analogo, la pulsazione dell'Onda del Serpente Rosso.

Il Kin 113, guidato dall'Archetipo puro della Guaritrice, è il volo all'interno della corrente Zuvuya, che José Argüelles definisce come "la linea di emersione della Memoria".

È una "corsia" accessibile a chiunque si impegni per rallentare il flusso dei propri pensieri, e percorrerla ci aiuta proprio nello scopo di questa Onda che è quello di fare Ordine nella nostra Memoria, che di riflesso diventerà Ordine nella nostra Vita.

Basta chiudere gli occhi, rilassarci profondamente, ed entrare in contatto con la nostra Intelligenza Superiore, a cui possiamo chiedere tutte le informazioni di cui abbiamo bisogno, e di aiutarci a vedere quali blocchi inconsci dobbiamo ancora sciogliere.

Cosa ci impedisce di entrare in quel Flusso e farci condurre dove è possibile svelare i nostri autoinganni?

Perché ci fa tanta paura vedere la Verità?

Oggi abbiamo anche un'amorevole Voce a guidarci con il Kin 22, l'identità galattica di Lloydine Burris/Bolon Ik, la Madre Archetipica del Dreamspell.

Aprirci alla sua Essenza può donarci quella dolce determinazione necessaria ad un reale cambio di direzione nella nostra Vita.

Lloydine Burris andò oltre se stessa, lasciandosi il passato alle spalle per portare nel mondo la Voce della Profezia del Tempo Naturale, invitando al risveglio nel nuovo Paradigma.

Abbiamo il Coraggio di fare altrettanto e scegliere un nuovo percorso per noi stessi?

Facciamoci ispirare dal Grande Spirito Madre ed entriamo in contatto con il Regno dell'Ordine Divino, che ci aiuta a capire quali ricordi distorti stanno ostacolando la nostra naturale evoluzione in questa vita.

Basta lasciarsi attraversare da una nuova Coscienza per capire che si tratta di tagliare con qualcosa che comunque ormai non ci appartiene più e che la Forza Vitale integrata ieri richiede il cambio di pelle e di paradigma.

Chiede di morire a tutto ciò che è vecchio e rinascere nel nuovo.

Pacifichiamo i nostri opposti costruendo quel magico ponte che unisce conscio ed inconscio, e attraversiamolo, così da portarci al di là dei nostri dubbi.

Doniamoci l'opportunità di Vivere Bene davvero, non più annodati ai problemi ma aperti alle soluzioni.

Dichiariamo la totale resa al cambiamento e raggiungiamo quel tanto agognato equilibrio, che troveremo nel nostro stesso Cuore, in cui scopriremo il morbido e voluttuoso abbraccio del Divino il cui soffio ci spingerà in alto, liberi di respirare nella Luce di una Nuova Vita.

**Giorno 10 dell'Onda, tono Planetario: Perfeziona il Proposito - NS
1.37.04.25**

Plasma Radiale Kali - 2° Chakra - Sfera della Coscienza Continua

Kin 127 - Mano Planetaria Blu

(lunedì 11 novembre 2024)

Il Riflesso di Ciò che Non Ha Fine diventa Realizzazione, Conoscenza e Guarigione, di noi stessi e di Terra-Gaia con noi.

Questa giornata è ricchissima di informazioni che ci connettono alla nostra capacità di autoguarigione, che nasce dal ricordo di essere la realizzazione del Sogno Divino, che conosce se stesso tramite la nostra incarnazione in questa linea del Tempo.

Siamo perfetti così come siamo e non c'è necessità di voler diventare qualcun altro, poiché abbiamo l'Infinito nelle nostre Mani e la facoltà di scegliere se aprire la porta del massimo Bene per noi, oppure lasciarla chiusa.

A ricordarci questo nostro Libero Arbitrio è l'Umano Planetario oggi analogo, che è guidato dal Sole Planetario, la base della stessa Colonna Mistica in cui stiamo viaggiando.

Oggi l'Universo vuole ricordarci che il canale di connessione alla Fonte è intrinseco alla nostra natura Umana, e non occorre affannarsi per trovare la "strada verso casa". È sufficiente portare una mano sul Cuore e scegliere consapevolmente di ricordare, senza spaventarci delle visioni che avremo come risposta alla decisione di accedere alla nostra Memoria.

Quelle stesse Visioni saranno il portale verso nuove ed entusiasmanti avventure, che ci porteranno a manifestare il meglio di noi stessi, in base ai nostri talenti e al nostro illimitato potenziale di creazione.

Lasciamoci portare verso ciò che amiamo, slacciandoci dalla paura di non essere all'altezza dei nostri sogni, che potrebbe farci precipitare nella gelosia verso gli altri, o in uno stato depressivo e di chiusura in noi stessi.

Apriamo le Ali della nostra Mente Creativa, dedicandoci a cosa ci dà piacere e ci diverte, anche se non sappiamo di preciso dove ci porterà ciò che stiamo facendo.

Godiamoci semplicemente la Gioia che sentiamo nel Cuore, che diverrà magnete per altra Gioia che ci verrà donata di riflesso.

Sganciamoci dallo stress legato al tempo, alla fretta, l'ansia del dover agire più veloce e meglio degli altri.

Scegliamo di concentrarci semplicemente sul fare Bella la Vita, così da entrare in uno stato meditativo proprio mentre ci dedichiamo alla felicità, e rilassandoci nel generoso Presente.

Noteremo l'illusione del Tempo per come ce lo hanno sempre mostrato, e capiremo che ne siamo noi i creatori.

E la Magia oggi prende forma grazie al Kin 133 radice, e il Kin 134 in occulto, rispettivamente il Viandante dei Cieli Elettrico e il Mago Auto-Esistente, entrambi dell'Onda della Scimmia Blu.

Tagliamo la trama dell'inganno del Tempo e diamo forma ad un nuovo viaggio, sincronizzati al miglior futuro possibile, e lasciamo che ci raggiunga.

Guariamo il Karma delle Guerre del Tempo iniziando a guarire noi stessi.

Filtriamo Gocce di Luce dal nostro Cuore, e usiamole come cura per la nostra paura e per le ferite del nostro Bambino Interiore che si è sentito abbandonato e solo troppo a lungo e che è nostro compito prendere tra le braccia e liberare.

Siamo Uno con la Terra.

Siamo il canto d'Amore del Sole, il respiro della Galassia, la Visione del Divino e il suo stesso Sogno.

Siamo l'Armonia delle Stelle, la Medicina per il nostro pianeta, presenti qui e ora e ovunque allo stesso tempo.

Non dobbiamo conquistare l'Infinito perché la Verità è che l'Infinito siamo proprio noi, mentre respiriamo la felicità di esistere su questa Amata Terra.

Giorno 11 dell'Onda, tono Spettrale: Libera il Servizio - NS 1.37.04.26
Plasma Radiale Alfa - 5° Chakra - Sfera Supercosciente

Kin 128 - Stella Spettrale Gialla

(martedì 12 novembre 2024)

Liberiamo la Bellezza e godiamoci lo Spazio Infinito che possiamo abbracciare vivendo nel *Tempo È Arte*.

Oggi possiamo godere di due Voci Magiche, con il Kin 11 in analogo, l'Identità Galattica di José Argüelles/Valum Votan, e il Kin 211 allo Psi-Crono, Portale di Attivazione Galattica dell'Onda della Luna Rossa e Segno Chiaro di Pacal Votan.

Colui che venne ad aprire il ciclo e colui che venne a chiuderlo, insieme ad infondere Bellezza e a chiedere di liberarci delle falsità che abbiamo costruito cercando la perfezione a tutti i costi, e abbracciare il nostro vero Sé che è prezioso ed esiste al di là delle nostre recinzioni mentali.

Liberiamo il riflesso delle Stelle, rompendo tutti quegli schemi che ci hanno resi seri e rigidi e oscurato il nostro bagliore originario.

Armonia non è infallibilità o perfezione, Armonia è vivere in equilibrio tra pregi e difetti, riconoscendo che ogni aspetto di noi forma la nostra interezza, comprese quelle fragilità che abbiamo voluto nascondere per paura che qualcuno potesse far leva su di esse e farci del male.

La più grande difesa è proprio nella libertà di mostrare il nostro vero volto, arrendendoci alla Vita e alla Scintilla Creativa che arde in noi, che è il dono stesso della Stella Gialla, lo scudo Galattico donatoci per ricordare chi siamo.

È proprio la Memoria delle nostre origini stellari che ci rende Unici e Amati per ciò che siamo, senza più bisogno di fingere qualcosa che non sentiamo.

Essere se stessi è liberatorio, ci si sente leggeri e fluttuanti di gioia, perciò dissolviamo ogni maschera e sprigioniamo l'energia che abbiamo represso sotto lo scudo della falsa compiacenza.

Il creato è un'opera d'Arte, così come lo siamo anche noi, e le Stelle attendono di essere riportate in vita, cantando la nostra Gioia e donando il nostro riflesso di Luce nel mondo.

La Terra e il Cielo attendono di vederci brillare e di ascoltare la celestiale Musica del nostro Cuore.

Giorno 12 dell'Onda, tono Cristallo: Consacra alla Cooperazione. NS

1.37.04.27

Plasma Radiale Limi - 3° Chakra - Sfera della Coscienza Subliminale

Kin 129 - Luna Cristallo Rossa

Inizio Armonica 33 - Vuoto Cosmico

(mercoledì 13 novembre 2024)

Arriviamo al 12° giorno dell'Onda, nel Tono Cristallo della Condivisione, e con la Luna Rossa oggi entriamo nella 33^a Armonica dello Tzolkin, il Vuoto Cosmico.

Siamo nel Centro esatto del Modulo Armonico e nella sua Colonna Centrale.

Ci troviamo nel Cuore pulsante del Computo Sacro, che è il nostro.

Come somma tra Kin 11 e Kin 22, l'Armonica 33 ci connette alle Coscienze di José Argüelles (kin 11) e Lloydine Burris (kin 22), i Genitori Archetipici del Dreamspell, e a voler vedere il 33 anche come somma tra 13 e 20, oggi tocchiamo anche la frequenza 13:20 - la Verità del Tempo.

La Magia della giornata si amplifica se osserviamo che il Kin 11 che ieri era in analogo, oggi è in 5^a Forza, mentre allo Psi-Crono siamo ancora attivati dal Kin 211.

La Guaritrice ci invita quindi a gran Voce ad entrare nel Flusso del Tempo Naturale, e condividere il divertimento che deriva dal giocare con tutte queste connessioni che rispecchiano esattamente la nostra connessione all'Infinito, che è Uno e indivisibile nella sua intera gamma di colori e riflessi.

Possiamo scegliere da che parte stare:

continuare a vivere nell'illusione del Tempo Artificiale, dormendo sotto gli incantesimi del sogno oscuro a cui abbiamo ceduto i nostri codici, oppure svegliarci al Sogno Originario, riscoprire il nostro potere e gioire nella Verità a cui consacrarci oggi.

Una Verità che deve nascere dall'Essere onesti e leali verso noi stessi per primi, e che oggi può aiutarci a non cristallizzarci nelle ferite, nel dolore o nella disperazione per qualcosa che è finito.

Non restiamo nella condanna che a volte ci prende il Cuore, e ci fa credere che è colpa nostra se qualcosa in passato è andato male e che forse potevamo fare di meglio.

Non poteva essere diverso, perché non eravamo chi siamo oggi e non avevamo contezza dell'Infinito che ci abita.

Smettiamo di giudicare certe sensazioni.

Scegliamo di farci semplicemente attraversare da tutto ciò che proviamo, accogliendo noi stessi in tutte le condizioni, sia quando piangiamo, che quando proviamo dolore o abbiamo paura, e portiamo sincera comprensione per ogni aspetto che ci riguarda.

Sciogliamoci, come ghiaccio al Sole, e apriamoci agli altri per aprirci a noi stessi, permettendoci di toccare il caldo spazio del nostro stesso Cuore.

Condividiamo sinceramente la nostra storia, senza pretendere di aver ragione né cadere nella strana modalità di auto commiserazione per cui a volte vogliamo dimostrare che abbiamo sofferto più degli altri.

La Vita non è una gara a chi sta peggio, questo è proprio l'inganno del Tempo Artificiale che ci ha convinti che il sacrificio è necessario per entrare nel Regno dei Cieli. Spezziamo definitivamente quell'incantesimo e apriamoci anche all'ascolto del prossimo, piuttosto che inondare tutto e tutti con i nostri tumulti interiori.

Guariamoci a vicenda, creando una magica corrispondenza di Amore e comprensione. Regaliamoci il piacere della vera Condivisione e quel profondo stato di benessere che si prova quando si è nella reciprocità, svuotandoci di ciò che ci sta intossicando l'Anima, per poterci riempire di tutto il Bene possibile, in un flusso senza fine di Pace che rigenera il nostro Essere.

Guardiamo anche la Magia che oggi riguarda il Kin 255 radice, l'Aquila Galattica dell'Onda della Stella, e il Kin 259 in sfida, la Tempesta Cristallo sempre della stessa Onda.

Armonizziamo la nostra Mente per Creare una Visione chiara delle cose, discernendo il vero dal falso e focalizzando la nostra Energia verso la creazione del nuovo Mondo.

Sciogliamo i blocchi delle nostre credenze limitanti che ci impediscono di esprimere la Bellezza dei nostri Cuori puri e apriamoci completamente alla Grazia e alla Bellezza del fatto che tutto può ancora accadere, tutto può essere trasformato, poiché noi siamo i generatori del Tutto.

Abbandoniamoci quindi al processo di purificazione che ci porterà a vivere in un flusso di Serenità e Pace Senza Fine, che si estende da Cuore a Cuore, tra noi e tutti coloro che condividono lo stesso Canale Risonante che ci riporta all'Amore.

Giorno 13 dell'Onda, Portale di Uscita, tono Cosmico: Persevera e Trascende - NS 1.37.04.28

*Plasma Radiale Silio - Chakra del Cuore – Percettore della Olomente.
Meditazione del Ponte Arcobaleno Circumpolare della Pace*

Kin 130 - Cane Cosmico Bianco

Centro dello Tzolkin, il Cuore della Matrice

Chiusura della Luna Auto-Esistente della Civetta e Fine della Genesi del Drago
(giovedì 14 novembre 2024)

Tutto inizia dall'Amore e all'Amore ritorna, in un ciclo Che Non Ha Fine.
E il Maestro di Meditazione ci porta esattamente nel luogo in cui Tutto è possibile:
il Cuore.

Siamo nel Centro dello Tzolkin, il Cuore della Matrice, dentro Hunab Ku, immersi nella sua Voce e nel suo respiro.

Qui siamo solo Luce nella Luce, al di fuori del Tempo e dello Spazio, in contatto diretto con l'Origine a cui proprio la Colonna Mistica ci collega.

Questo Spazio è raggiungibile in qualsiasi momento poiché corrisponde proprio al centro del nostro corpo, il veicolo sacro con cui navighiamo in questa vita terrena.

È lì che possiamo trascendere noi stessi e comprendere che siamo Amore.

Possiamo toccare questa dimensione illimitata tutte le volte che ci sentiamo smarriti.

Sarà sufficiente respirare per tornare nella quiete e nella consapevolezza di Essere Semi Divini, pure emanazioni della Madre Cosmica che suona la sua Canzone verso il Sole, e insieme producono una Scintilla d'Amore che si veste con un corpo per venire sulla Terra.

Noi siamo quella Scintilla d'Amore, potente, forte, e custode di tutti i codici della Creazione.

Manteniamoli attivi, perseverando per Amare noi stessi e la nostra Natura, smettendo di ribellarci alla materia in cui ci troviamo e ricordando di esserne la cura.

Siamo il fluido magico che può guarire ogni cosa.

Ricordiamo di Amarci, nonostante le nostre paure, il nostro bisogno di accettazione e tutte le proiezioni distorte che abbiamo prodotto.

E ricordiamo anche che abbiamo il potere di correggere certe distorsioni, riportando Ordine in ogni aspetto della nostra Vita, passo dopo passo, relazione dopo relazione, evento dopo evento, riscoprendo la totalità a cui apparteniamo e la magica interconnessione che esiste con tutte le cose, tutte le esperienze e tutte le persone.

È così che potremo superare la concezione alterata che abbiamo dell'Amore e ritrovarne la vera Essenza, che è la nostra.

Riconoscere negli altri una nostra parte, un riflesso del Divino esattamente come noi, ci farà tornare ad Essere Amore e smettere di cercarlo disperatamente all'esterno.

Oggi non si chiude solamente l'Onda dello Specchio Bianco, ma anche la Luna Auto-Esistente della Civetta - codificata dalla Terra Auto-Esistente - e si completa la Genesi del Drago.

Ed è meravigliosa la corrispondenza con la Genesi stessa del Dreamspell, in cui la Nave del Tempo Terra 2013 nasce dal Drago, è istruita dalla Scimmia e messa in Volo dalla Luna, che oggi abbiamo analoga con il Kin 169 proprio nell'Onda della Terra Rossa.

Questo è l'Infinito di cui siamo parte, in cui tutto inizia e finisce continuamente, senza alcuna interruzione.

La perdita è un'illusione, così come il senso di mancanza e la Morte stessa.

Tutto è trasformazione, è ciclicità, e Tutto è governato da un Unico grande motore: l'Amore Cosmico.

È la forza primaria che tutto sostiene e tutto crea e che interviene ogni volta che ce ne allontaniamo, ossia ogni volta che ci dimentichiamo di noi, dei nostri sogni e delle nostre esigenze più profonde, perdendo il rispetto e la connessione con noi stessi, e con gli altri.

Smettiamo di farci abbagliare dalle illusioni prodotte da una mente soffocata da dubbi, paure e sensi di colpa e prepariamoci per accogliere la Magia della prossima Onda Incantata e della Genesi della Scimmia che iniziano domani, non prima di aver ricordato che l'Amore Cosmico è spietato!

“Tu sei come una lampada che illumina la tua memoria: scegli in base a quel che ricordi e, grazie alla luminosità della tua stessa Luce, vedi ciò che scegli di vedere. Solo tu puoi scegliere.

Momento per momento, la tua predisposizione crea ciò che diventerai.

L'Amore Cosmico è spietato. Prenditi un attimo per guardarti”.

La Sonda di Arturo - José Argüelles

Buon Volo Magico!

In lak'ech!

Romina Caioni, agentessa 17.4, al Servizio di Terra-Gaia, con infinito Amore, onore e passione 🌈